



КАМА TYRES
РЕТРЭД

*Инструкция для первичного
визуального осмотра каркасов
ЦМК шин*

Нижнекамск, декабрь 2018 года

КАМА TYRES
ЭКСПЕРТИЗА. УВЕРЕННОСТЬ. ЛИДЕРСТВО

Для визуального осмотра каркасов при себе иметь следующие инструменты:

- ❑ *Шиномонтажное шило;*
- ❑ *Фонарь;*
- ❑ *Мел восковой;*
- ❑ *Перчатки рабочие;*
- ❑ *Рулетка;*
- ❑ *Щетка, сухая тряпка, металлическая щетка на зимний период;*
- ❑ *Карточка для записи результата осмотра, ручка, карандаш.*

Классификация каркасов:

- ❑ *Каркасы 1 категории: КАМА, Michelin, Goodyear, Bridgestone, Continental, Dunlop, Pirelli.*
- ❑ *Каркасы 2 категории: Nokian, Kormoran, Firestone, Sava, Barum, Matador, Hankook, Yokohama, GT Radial, Toyo, Uniroyal, Fulda, Tigar.*

Алгоритм выполнения работ:

- ❑ Осмотр шины необходимо выполнять на улице в светлое время суток или в помещении (гараж, склад и т.п.) при достаточном освещении, в случае необходимости применять фонарь.
- ❑ Предварительно очистить шину от пыли, грязи, снега, льда, воды.
- ❑ Осмотр шины начинать с определения даты производства на боковине: первые две - неделя производства, вторые две – год производства. Возраст каркаса **не должен превышать 6 лет.**
- ❑ Серийный номер должен быть читаемым.

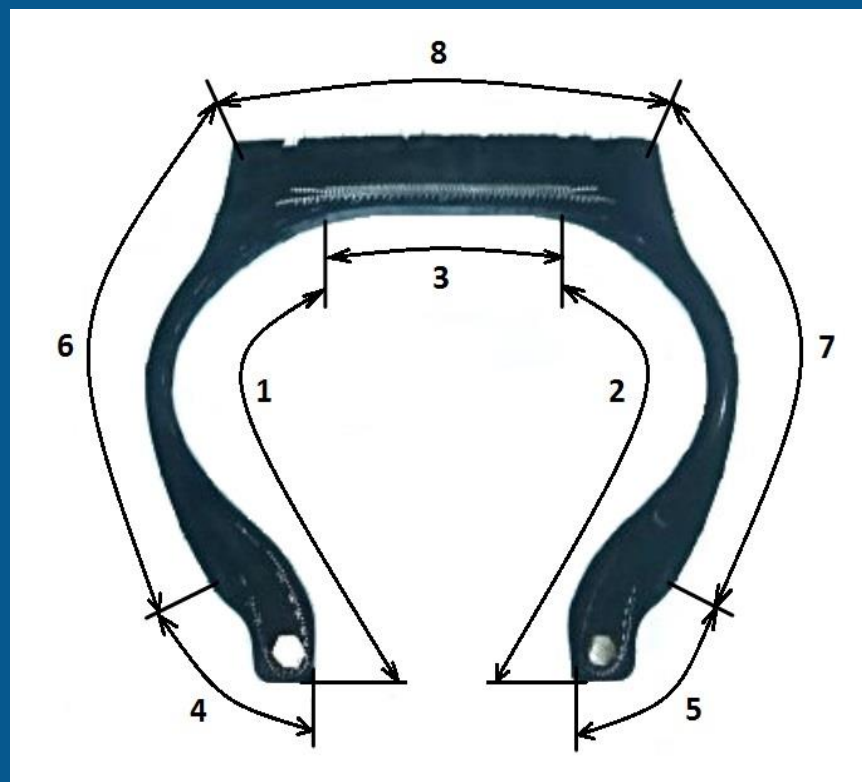


Алгоритм выполнения работ:

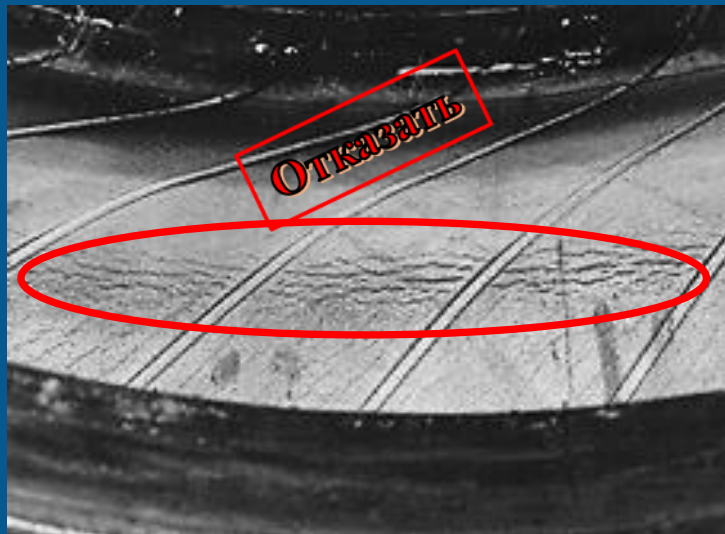
- ❑ *Бренд, типоразмер должен соответствовать принимаемым на восстановление.*
- ❑ *Далее выполнить осмотр каркаса по 8 участкам для выявления видимых повреждений, при наличии которых каркас не принимается для восстановления методом холодной наварки.*

Алгоритм осмотра шины, по участкам:

- ❑ *1, 2 - внутренняя часть боковины;*
- ❑ *3 – внутренняя часть беговой;*
- ❑ *4, 5 – борт;*
- ❑ *6, 7 – боковина;*
- ❑ *8 – Беговая дорожка.*

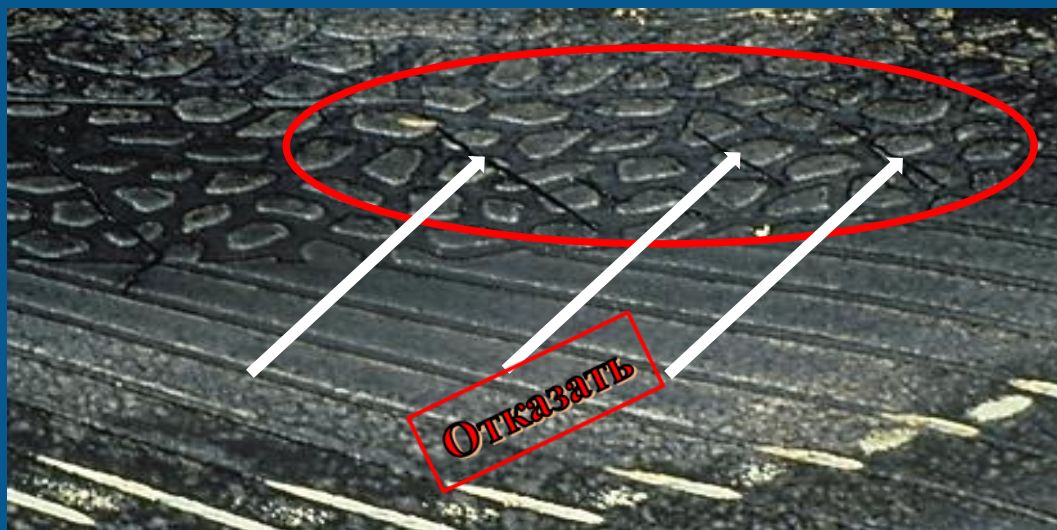


Участки 1, 2 и 3. Повреждения во внутренней части шины при которых невозможно восстановление.



Изменение
цвета
гермослоя
(низкое
давление,
перегруз)

Коробление
гермослоя

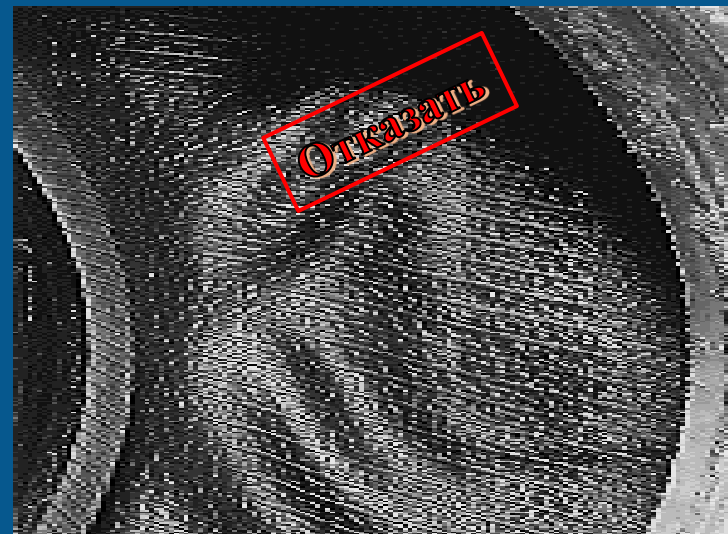


Трещины на гермослое

Участки 1, 2 и 3. Повреждения во внутренней части шины при которых невозможно восстановление.



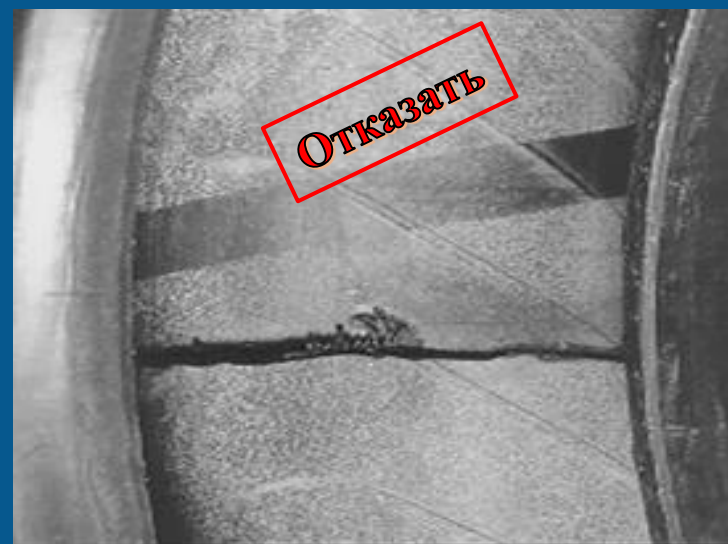
Требуется ремонт в районе плечевой зоны



Отслоение гермослоя



При наличии более 1 пластыря



Раскол каркаса, вследствие удара

- ❑ Осмотреть внутренние части боковины используя фонарик на предмет наличия любых повреждений и ремонтов, при наличии любых из них каркас не годен к восстановлению.
- ❑ Осмотреть внутреннюю беговую часть на наличии ремонтов (заплаток, грибков), подсчитать их количество, замерить расстояние между ними используя рулетку, не менее 60 см. При наличии более 2 ремонтов, в т.ч. 1 сквозной прокол или более, а так же наличия одной заплатки размером более 120 мм в диагонали каркас не пригоден к восстановлению.
- ❑ При наличии ремонтного пластыря/грибка обязательно с внешней стороны шины проверить на наличие грыжи.
- ❑ Старый ремонтный пластырь удаляется с последующей установкой пластыря с отметкой КаМаРетрэд (KMP) и вулканизируется на оборудовании «горячей» вулканизации.

Не принимаются каркасы:

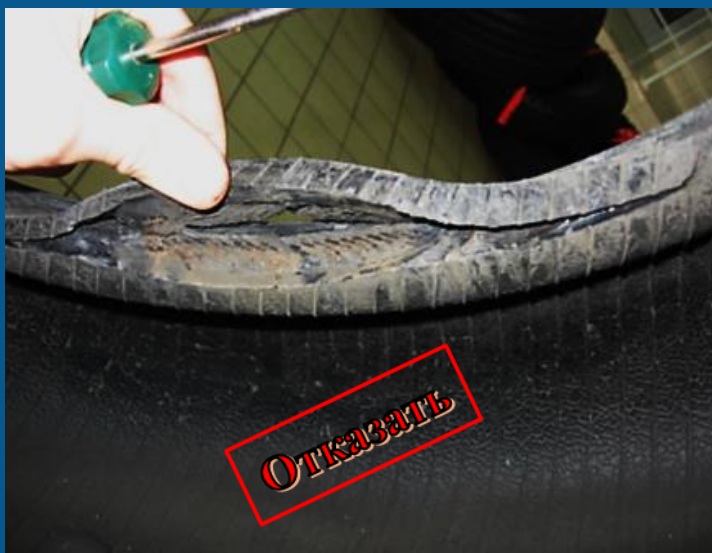
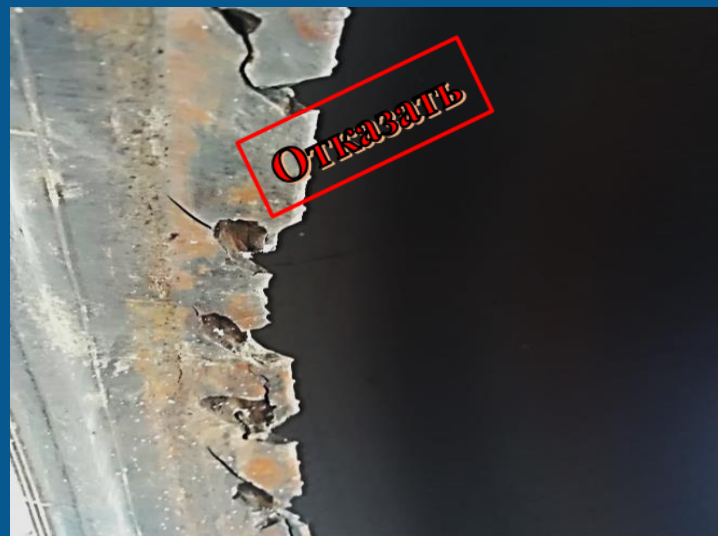
- ❑ Каркасы с деформированными, разрушенными, отслоившимися, заходящими пластырями в плечевой зоне во внутренней части шины;
- ❑ Не допускается наличия латки на типоразмерах: 295/60R22,5, 295/75/R22,5, 315/60R22,5, 305/70R22,5, 385/65/R22,5, 385/65R22,5.
- ❑ С разрежением нитей корда каркаса;
- ❑ С выходящими наружу нитями корда;
- ❑ С трещинами, разрывами, отслоениями, рассечениями на внутренней поверхности шины;
- ❑ С ремонтами, выполненными без соблюдения технологий;
- ❑ Каркасы с темными полосами или со следами коробления гермослоя.

Участки 4 и 5. Наличие повреждений борта шины при которых каркас не годен к восстановлению.



Раскрытие заворота каркаса

Множественные сколы борта

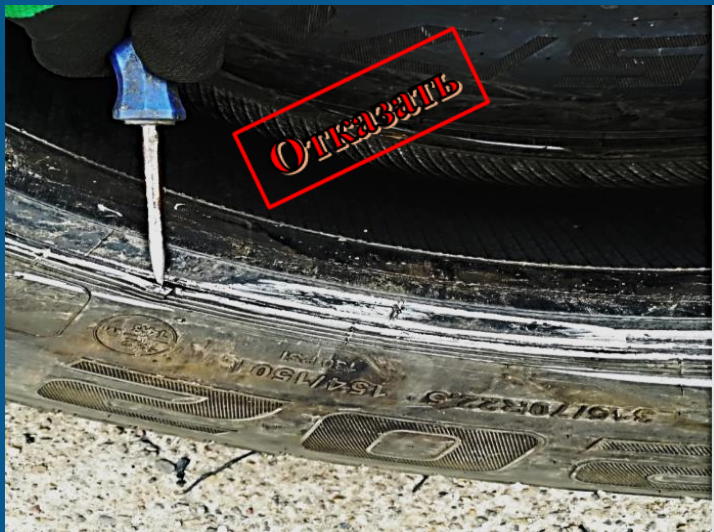


Порез внутренней части борта с оголением корда

Скол внутренней части борта с оголением корда



Участки 4 и 5. Наличие повреждений борта шины при которых каркас не годен к восстановлению.



Трещина
вдоль борта



Порез
внутренней
части борта



Порез
внутренней
части борта

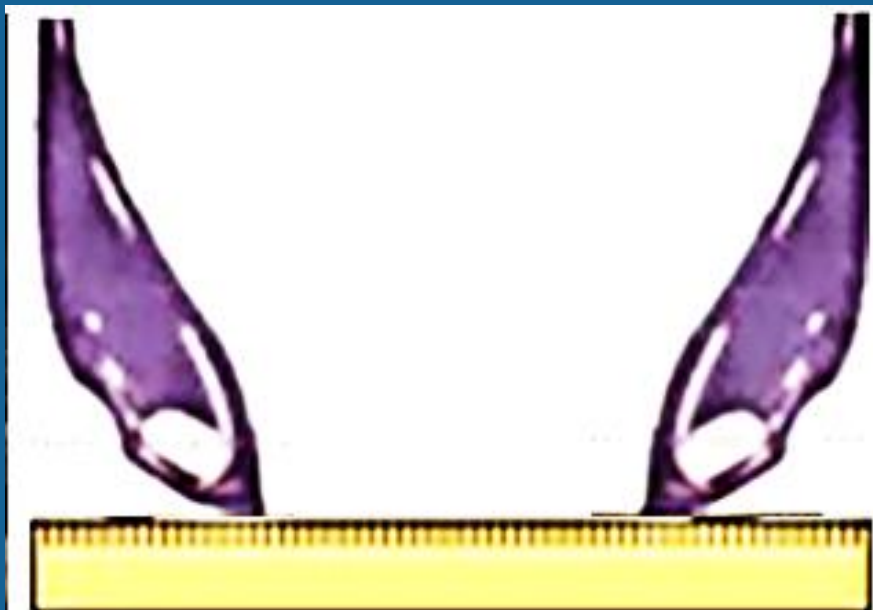


Термический
ожог борта

Не принимаются каркасы:

- ❑ С деформацией проволочного сердечника бортового кольца;
- ❑ Недопустимы любые вздутия в зоне борта;
- ❑ С любыми повреждениями в зоне бортового кольца обнажающими металл;
- ❑ С порезами, трещинами, сколами и другими повреждениями гермослоя во внутренней части борта;
- ❑ С завалом носка борта внутрь шины (низкое давление, перегруз).

Дополнительно, при осмотре борта шины можно использовать линейку. Линейка должна касаться краев носков обоих бортов, если внутренний край бортов завален внутрь и не касается линейки каркас не пригоден для восстановления.

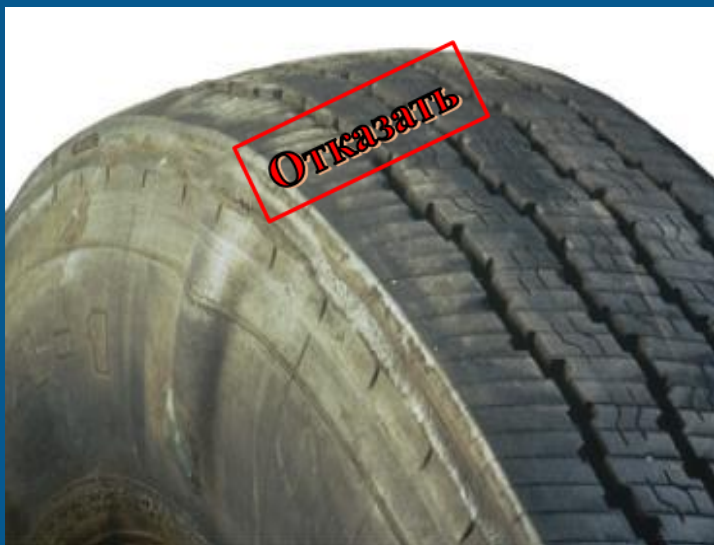


Участки 6 и 7. Повреждения боковины шины при которых каркас не годен к восстановлению.



Потертости с оголением нитей корда каркаса

Потертости боковины без оголения нитей корда каркаса



Грыжа, вздутие

Повреждение глубиной более 1мм, с оголением и разрывами корда



Участки 6 и 7. Повреждения боковины шины при которых каркас не годен к восстановлению.



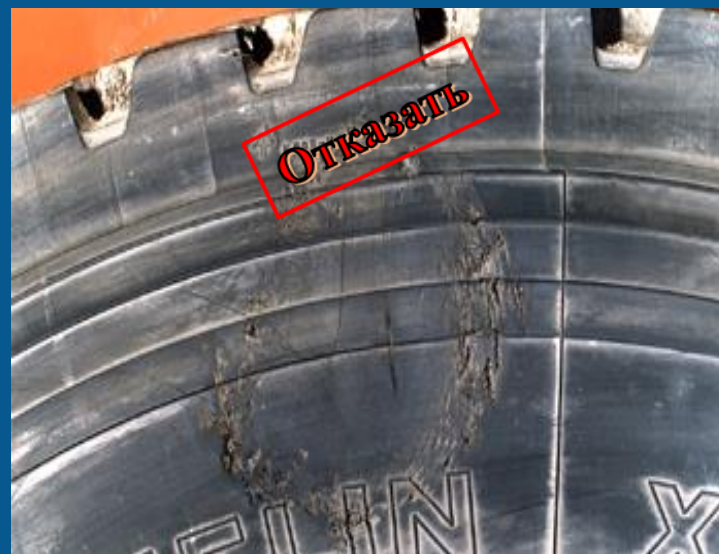
Сквозной
порез
боковины

Порез,
повреждение
в глубину
более 1 мм

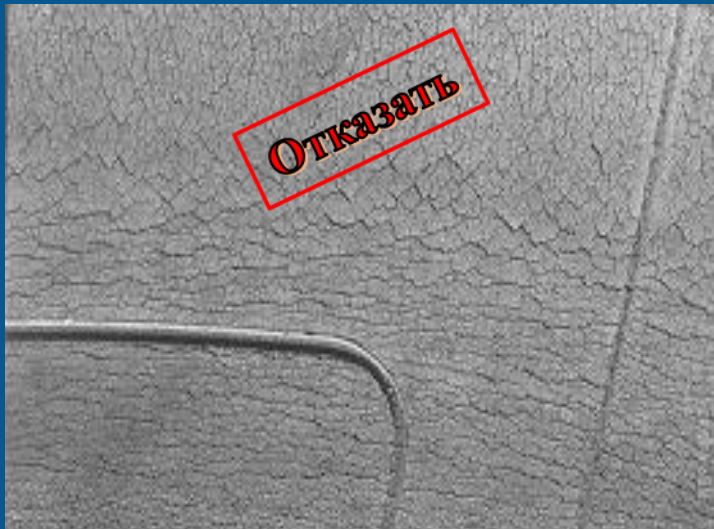


Отслоение
боковины
каркаса

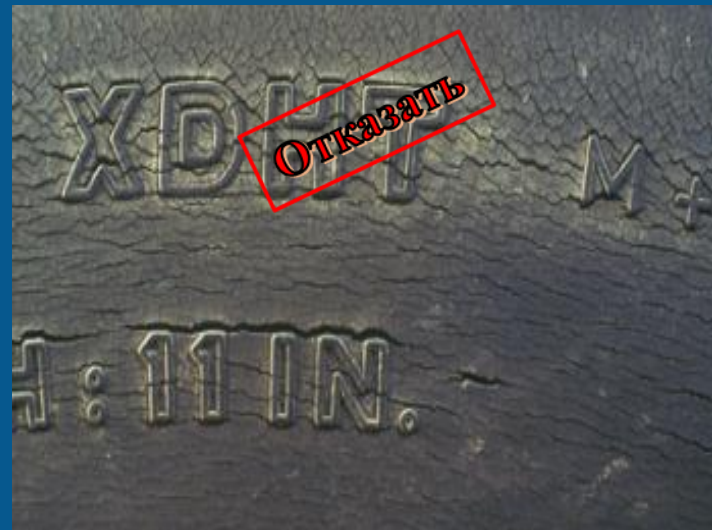
Признаки
постороннего
предмета между
сдвоенными
колесами



Участки 6 и 7. Повреждения боковины шины при которых каркас не годен к восстановлению.



Озоновая сетка
более 1 мм в
глубину



Воздействие
нефтепродуктов и кислот

Осмотреть боковины шины на предмет наличия порезов, проколов, грыж, вздутий, трещин глубиной более 1мм, потертостей, следов попадания нефтепродуктов, и кислот и наличие ремонтов, при которых каркас не годен.

Не принимаются каркасы:

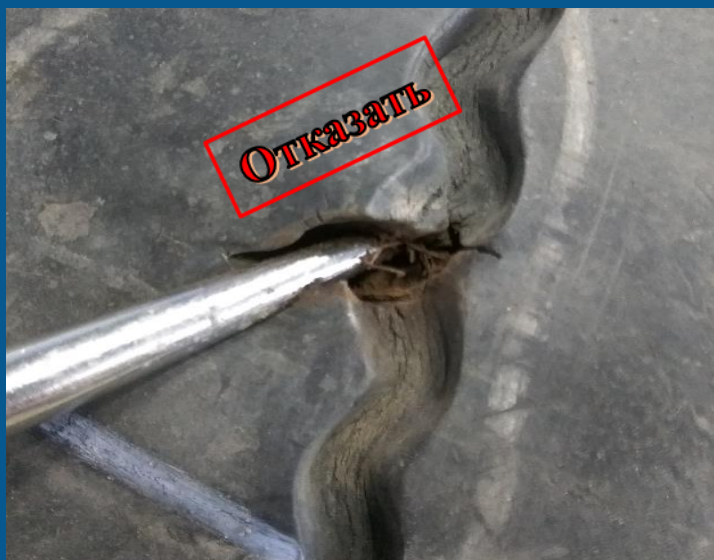
- ❑ При наличии волнистостей, грыж и вздутий (за исключением технологических стыков шины);*
- ❑ При потертостях по всему диаметру шины без оголения нитей корда каркаса;*
- ❑ При локальных потертостях с оголением нитей корда каркаса;*
- ❑ При любых сквозных повреждениях боковины;*
- ❑ При порезах глубиной более 1 мм;*
- ❑ При наличии озоновой сетки старения глубиной более 1мм;*
- ❑ При отслоении боковины;*
- ❑ Со следами попадания нефтепродуктов, кислот и других химикатов;*
- ❑ С признаками постороннего предмета (камень, кусок дерева и т.п) между сдвоенных колес.*

Участок 8. Повреждения по беговой части шины при которых каркас не годен к восстановлению.



Глубокое, непроходящее повреждение с обильным окислением брекера

Ударное повреждение с разрушением и окислением брекера



Глубокое, непроходящее повреждение с обильным окислением брекера

Глубокое, проникающее повреждение инородным предметом с разрушением брекерного пакета



Участок 8. Повреждения по беговой части шины при которых каркас не годен к восстановлению.



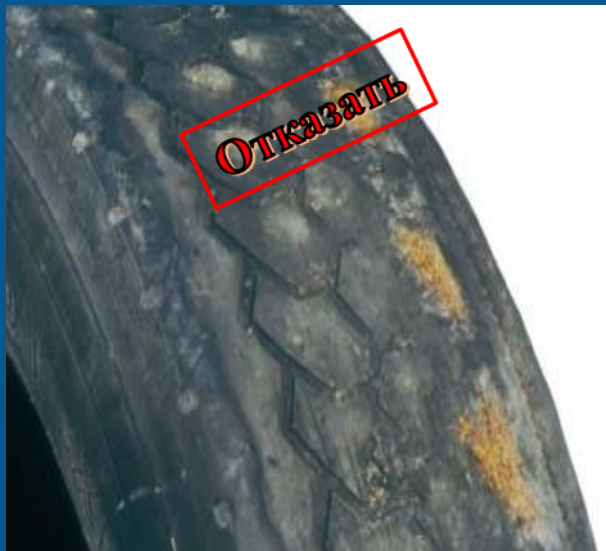
Повреждения в
плечевой зоне, 2,5
см от края
протектора,
затрагивающие 2
слоя брекера, и/
или сквозные
повреждения с их
обильным
окислением



Участок 8. Повреждения по беговой части шины при которых каркас не годен к восстановлению.



Интенсивный износ в плечевой зоне просматриваются, торцы брекера, под протекторный слой резины либо с оголенным брекером



Участок 8. Повреждения по беговой части шины при которых каркас не годен к восстановлению.



Чрезмерное углубление протектора методом нарезки с прорезающими либо с оголенными нитями корда брекера



Агрессивные вырывы по протектору с обильным окислением корда брекера



Осмотреть беговую часть по периметру на предмет остатка протектор, идеальная глубина протектора принимаемого каркаса более 2мм в самой минимальной ее части.

Тщательно осмотреть наружную поверхность покрышки, с целью выявления сквозных повреждений оголенных участков брекера с признаками окисления более 10 мм в диаметре, при наличии которых каркас не пригоден к восстановлению, на наличие порезов, проколов, расслоений используя шило на предмет глубокого окисления корда.

Шины с нарезанным протектором (углубленным) осмотреть гораздо тщательнее, остаток покрывной резины на участках нарезки должна составлять не менее 3 мм. Осмотр необходимо проводить на 5-6 участках шины.

Не принимаются каркасы

- Участки шины включающие в себя множественные непроникающие порезы протектора, т.е. в одном секторе более 2 порезов (повреждений) в котором прощупывается бреккер. С данными повреждениями вероятность отбраковки каркаса после шерохования увеличивается;*
- Глубокое, непроникающее повреждение, с обильным окислением брекера;*
- Шины с ударным повреждением брекера;*
- Каркас с повреждением в плечевой зоне, 2,5 см от края протектора, затрагивающие 2 слоя брекера, и /или с сквозным повреждением с их обильным окислением;*
- Шина с интенсивным износом в плечевой зоне, с просматриваемым торцом брекера,*
- Шины с просматриваемым под протекторным слоем резины, участком более 10 см,*
- Шины с оголённым брекером в плечевой зоне;*
- Шина с чрезмерным углублением протектора, методом нарезки, оголенными нитями корда;*
- С агрессивным выровом по протектору, с обильным окислением корда брекера.*